

Inspiratiegids Groen Onderweg

Elke uitdaging heeft een groene oplossing.

Maak groene meters met jouw organisatie!



ZOWERKTHET.NL

Een initiatief van:

BMN
Bakkerij
Middelstandsnetwerk

breijkers

DRENTHE
REIST
COURZAAM

provincie
Gelderland

Goedopweg



IJmond
bereikt



Ministerie van Infrastructuur
en Waterstaat

OVERIJSEL
ONDERWEG

SLIM
SCHÖÖN
ONDERWEG

WERK SLIM.
REIS SLIM.

Zuid-Holland
Bereikbaar

Zuid-Limburg
Bereikbaar

Inhoud.

Voorwoord	3
1 Gebrek aan bewustzijn & kennis rondom duurzame mobiliteit	4
De mogelijke oplossingen van Zowie	5
Zo werkt het bij andere bedrijven rondom bewustzijn & kennis	6
2 Angst voor hoge kosten	7
De mogelijke oplossingen van Zowie	8
Zo werkt het bij andere bedrijven rondom kosten en subsidies	9
3 Reistijden van het personeel ongunstig met het ov	10
De mogelijke oplossingen van Zowie	11
Zo werkt het bij andere bedrijven rondom werktijdgebonden vervoer	12
4 Thuis- en flexibel werken roept weerstand op	13
De mogelijke oplossingen van Zowie	14
Zo werkt het bij andere bedrijven rondom thuis- en flexibel werken	15
5 Gebrek aan spreiding van de kantoorbezetting	16
De mogelijke oplossingen van Zowie	17
Zo werkt het bij andere bedrijven rondom efficiënte kantoorbezetting	18
6 Locatie ongunstig voor het ov of de fiets	19
De mogelijke oplossingen van Zowie	20
Zo werkt het bij andere bedrijven rondom locatiebeperkingen	21
7 Duurzame mobiliteit niet aantrekkelijk voor het personeel	22
De mogelijke oplossingen van Zowie	23
Zo werkt het bij andere bedrijven rondom personeel enthousiasmeren	24
8 Rapportageverplichting WPM te moeilijk	25
De mogelijke oplossingen van Zowie	26
Zo werkt het bij andere bedrijven rondom mobiliteitsregel- en wetgeving	27
9 Traditionele cultuur automobilititeit	28
De mogelijke oplossingen van Zowie	29
Zo werkt het bij andere bedrijven rondom mobiliteitscultuurverandering	30
10 Weerstand tegen elektrisch (zakelijk) rijden	31
De mogelijke oplossingen van Zowie	32
Zo werkt het bij andere bedrijven rondom elektrisch rijden	33

Gebrek aan bewustzijn en kennis



Duurzame mobiliteit? Dat staat bij ons nog niet op de agenda.

Duurzame mobiliteit draait om anders reizen: groener, slimmer, minder. Voor veel organisaties is het een relatief nieuw onderwerp dat veel vragen oproept. Wat is er allemaal mogelijk, wat kost dat, wat levert het op en wie moet dat dan gaan uitvoeren? Hoe pakken we het verduurzamen van ons mobiliteitsbeleid aan?



Meer bewustwording creëren en meer kennis ophalen en delen is cruciaal:

- Welke duurzame reisopties biedt jullie huidige mobiliteitsbeleid? Communiceer dat helder en doorlopend richting je medewerkers
- Zet binnen je organisatie ambassadeurs in voor duurzame manieren van reizen
- Vraag je regionale mobiliteitsnetwerk om advies en ondersteuning bij het verduurzamen van je mobiliteitsbeleid
- Voer via hen medewerkersenquêtes en mobiliteitsscans uit: zo weet je wat de behoeftes van medewerkers zijn en waar jullie kansen liggen rond duurzamer reizen
- Sluit aan bij campagnes en acties rondom duurzame mobiliteit en stimuleer je medewerkers om mee te doen
- Volg aangeboden workshops en webinars over duurzame mobiliteit
- Laat je inspireren door praktijkverhalen van andere werkgevers
- Vorm een werkgroep duurzame mobiliteit die de kar trekt
- Organiseer intern workshops en informatieve sessies over duurzame vervoermiddelen





Gebrek aan bewustzijn en kennis

Zo Werkt Het bij andere organisaties.



Witteveen + Bosch

Deventers ingenieursbureau Witteveen + Bosch heeft een mooie ambitie: in 2030 een compleet CO2 neutrale bedrijfsvoering. Dat is geen eenvoudige uitdaging, maar wel een waar het bedrijf achter staat. Onder het motto “practise what you preach” wil het bedrijf voorlopen in het duurzame beleid.

[Bekijk de video](#)

Woonstichting ‘thuis

Duurzaamheid is voor woningcorporatie ‘thuis een belangrijke drijfveer om aan de slag te gaan met hun mobiliteitsbeleid. Hoe zorg je voor betrokkenheid van het personeel en het bestuur bij zo’n verandering? Mieke Lepelaars is adviseur mens en ontwikkeling bij ‘thuis en vertelt ons er alles over.



[Bekijk de video](#)



Gemeente Rotterdam

De gemeente Rotterdam heeft een nieuw mobiliteitsbeleid ingevoerd dat duurzaam en gezond vervoer stimuleert, inclusief thuiswerken en flexibele reiskostenvergoedingen, met als doel een aantrekkelijke werkgever te blijven en CO₂-reductie te bevorderen.

[Lees verder](#)

Angst voor hoge kosten



Heel mooi, die duurzame mobiliteit. Maar ja, de kosten...

Wanneer duurzame mobiliteit binnen jullie organisatie nog geen hot topic is, denk je misschien dat verduurzaming veel extra kosten met zich meebrengt. De fiets van de zaak, elektrische leaseauto, laadpalen en extra fietskilometervergoedingen betalen zich niet vanzelf. Toch pakt het vaak veel gunstiger uit dan je denkt. Je bespaart immers ook geld op andere mobiliteitskosten, zoals bijvoorbeeld brandstof, autokosten en parkeerplaatsen.



Het verduurzamen van je mobiliteit kost tijd en geld, maar kun je ook kostenneutraal uitvoeren en kan je zelfs geld besparen. Begin met kleine, kosteneffectieve stappen:

- Onderzoek van welke fiscale regelingen en subsidies je gebruik kunt maken
- Regionale mobiliteitsnetwerken bieden gratis ondersteuning, tools, acties en campagnes
- Benader investeringen in duurzame mobiliteit als langetermijnbesparingen
- Maak een business case en neem daarin ook indirecte voordelen mee zoals minder verzuim door meer fietsen, minder CO₂-uitstoot, MVO- imago en aantrekkelijk werkgeverschap.
- Deel je kosten-batenanalyse met het management en je medewerkers.





Angst voor hoge kosten

Zo Werkt Het bij andere organisaties.



Port of Amsterdam

Deventers ingenieurbureau Witteveen + Bosch heeft een mooie ambitie: in 2030 een compleet CO2 neutrale bedrijfsvoering. Dat is geen eenvoudige uitdaging, maar wel een waar het bedrijf achter staat. Onder het motto “practise what you preach” wil het bedrijf voorlopen in het duurzame beleid.

[Bekijk de video](#)

Ongunstige reistijden openbaar vervoer



Met onze werktijden en shifts, is het openbaar vervoer geen optie.

Het openbaar vervoer is vaak ingericht op efficiënt en frequent reizen rondom kantooruren, maar niet ieder bedrijf opereert van 9 tot 5 en van maandag tot en met vrijdag. Toch kun je als werkgever maatregelen nemen, waardoor duurzamer reizen met het openbaar vervoer toch mogelijk wordt.



Flexibele werktijden kunnen medewerkers helpen om vaker tram, trein of bus te pakken. Partnerschappen met lokale vervoersbedrijven kunnen ook aangepaste diensten of kortingen opleveren:

- Flexibele werktijden invoeren
- Overleg met OV-bedrijven over betere aansluitingen qua haltes en dienstregelingen of over bedrijfsabonnementen
- Overleg met naburige werkgevers, je regionale mobiliteitsnetwerk en aanbieders over het (al dan niet gezamenlijk) aanbieden van flexibel kleinschalig vervoer zoals shuttlediensten.





Ongunstige reistijden openbaar vervoer

Zo Werkt Het bij andere organisaties.



Picnic

Picnic wilde graag het wervingsgebied uitbreiden, maar had een grote uitdaging: de bereikbaarheid van de Ecofactorij hield mogelijke medewerkers tegen om bij Picnic te werken. De oplossing: taxibusjes! Vanaf de grote stations in de regio brengt Picnic medewerkers naar de Ecofactorij.

[Bekijk de video](#)

Thuis- en flexibel werken roept weerstand op



Thuis- en flexibel werken werkt niet voor ons.

Thuis- of op een andere plek werken en werken op flexibele tijden en dagen is binnen veel bedrijven relatief nieuw. Het ontstond in eerste instantie vanuit een acute, maar tijdelijke noodzaak. Wanneer je blijvend vaker thuis- en flexibel werken niet zorgvuldig begeleidt binnen een organisatie, kan dit weerstand oproepen bij medewerkers en management. Ontdek hoe je werknemers toch overtuigt.



Wat is de bedrijfscultuur, wat zijn de verwachtingen, weerstanden en mogelijkheden als het gaat om thuis- en flexibel werken een vaste plek geven in jullie beleid? Breng dit eerst in kaart.

- Maak heldere afspraken, zowel op managementniveau als op teamniveau: hoeveel dagen werken we maximaal ergens anders, op welke dagen zijn we fysiek op het werk, hoe weten we wie waar wanneer werkt
- Neem duidelijke regelingen op in je beleid. Denk aan thuiswerkvergoeding, vergoeding voor inrichting thuiswerkplek, vergoedingen voor flexibele werkplekken elders, eisen aan thuiswerkplekken, reistijd als werktijd enzovoorts.
- Begin klein, bv een team of afdeling, en verzamel feedback.
- Laat zien hoe thuiswerken de werk-privébalans kan verbeteren en bied ondersteuning om thuiswerkplekken in te richten.
- Zorg voor goede technische infrastructuur: alle middelen om online samen te werken
- Denk ook aan de sociale infrastructuur zoals online overlegmomenten, virtuele teambuildingsactiviteiten





Thuis- en flexibel werken roept weerstand op

Zo Werkt Het bij andere organisaties.



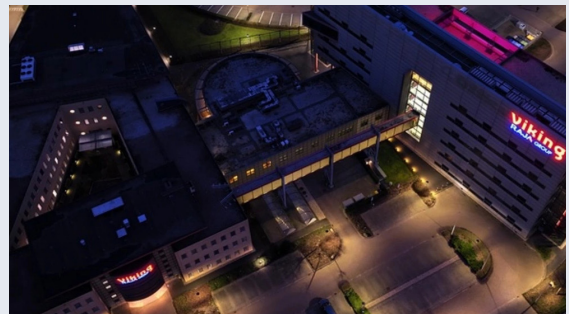
Ooms

Ooms werkt aan duurzame mobiliteit, met een focus op compensatie voor het wegvallen van fiscale voordelen. Door elektrische en hybride wagens, fietsenstallingen en thuiswerken willen ze een voorbeeld zijn, maar ze zoeken nog naar passende alternatieven en delen kennis met het netwerk Duurzame Mobiliteit.

[Lees meer](#)

Viking

Viking zet in op duurzaamheid, niet alleen in hun productaanbod, maar ook door LED-verlichting en zonnepanelen te installeren, laadpalen te plaatsen en een fietsplan aan te bieden. Hun tip: verduurzamen is een kwestie van willen, kleine stappen zetten en luisteren naar de markt en medewerkers.



[Lees meer](#)

Gebrek aan spreiding van de kantoorbezetting



Bij ons werkt iedereen op dezelfde dagen thuis en 'geniet' van dezelfde spits onderweg en op kantoor.

Bij veel organisaties zijn maandag en vrijdag populaire thuiswerkdagen en is er op dinsdag en donderdag spitsdrukte onderweg én op kantoor. Met als gevolg files, overvol openbaar vervoer en op het werk een tekort aan werk- en parkeerplekken. Meer spreiden en mijden kan helpen voor jouw organisatie.



Meer 'spreiden en mijden' helpt, waarbij het draait om flexibiliteit en goede afspraken maken.

- Laat teams of afdelingen op verschillende dagen naar kantoor komen. Laat ze hier, waar mogelijk, zelf afspraken over maken.
- Met flexibele werktijden en de optie deels thuis te werken, maak je het mogelijk om buiten spitsuren te reizen.
- Plan overleggen en afspraken tussen de spitstijden
- Maak parkeren op minder populaire kantoordagen gratis of de lunch goedkoper
- Stel een reserveringssysteem in voor werkplekken
- Maak buiten de spits reizen aantrekkelijker (bv door 'spitssporten' mogelijk te maken zodat medewerkers pas na de spits naar huis hoeven reizen)





Gebrek aan spreiding van de kantoorbezetting

Zo Werkt Het bij andere organisaties.



Gemeente Amstelveen

Gemeente Amstelveen streeft naar een duurzaam mobiliteitsbeleid, ondersteund door Breikers, met focus op fietsen en gedragsverandering. Het uitbreiden van faciliteiten, verhoogde fietsregeling en e-bike probeeracties illustreren hun inzet voor een groenere en beter bereikbare stad.

[Bekijk de video](#)

Openbaar Ministerie

De verhuizing van het OM brengt in het dagelijks werken voordelen met zich mee, maar ondanks dat de verhuizing binnen Maastricht blijft, betekent dit toch veel voor de (meestal wat langere) woon-werkreis van de medewerkers. Daarnaast zijn er nog parkeerplaatsen te verdelen. Lees hoe dat werkt.



[Lees meer](#)



Mediahuis Limburg

Sinds een tijd werken 185 medewerkers van Mediahuis Limburg in hun nieuwe kantoorpand in Maastricht. Hun nieuwe kantoor is gehuisvest in het grote Rabobank-gebouw in Céramique. Ze kunnen gebruik maken van 110 werkplekken en 70 parkeerplekken voor auto's. Hoe pak je dat aan? En hoe bevalt dat nu?

[Lees meer](#)

Locatie ongunstig voor ov of fiets



Onze locatie is niet goed bereikbaar met de fiets of het ov, dus komt iedereen logischerwijs met de auto.

Vaak zijn grotere bedrijven gevestigd op locaties die niet of nauwelijks bereikbaar zijn met het openbaar vervoer of de fiets. Ook veiligheid speelt hierbij een rol: bedrijventerreinen met veel vrachtverkeer voelen voor fietsers en lopers vanaf bijvoorbeeld ov-haltes niet altijd veilig. Alternatieven voor de auto zijn in deze gebieden minder aantrekkelijk, maar niet onmogelijk!



Stimuleer carpoolen of biedt pendeldiensten vanaf de dichtstbijzijnde OV-stations. Zet je in voor veiligheid en bereikbaarheid.

- Om carpoolen te stimuleren zijn er handige apps op de markt zoals BlaBlaCar, TwoGo en Nabogo
- Zet, al dan niet samen met buurbedrijven, een pendeldienst op
- Sluit je aan bij je regionale mobiliteitsnetwerk, parkmanagement of bedrijvenvereniging. Werk samen met de gemeente aan betere bereikbaarheid en veiliger fiets- en looproutes.
- Bekijk of het aanbieden van deelvervoer vanaf de dichtstbijzijnde haltes een optie is. Denk aan e-bikes, e-scooters of deelauto's.





Locatie ongunstig voor ov of fiets

Zo Werkt Het bij andere organisaties.



Philip
Zwier
Fullfilment Center Lead Picnic

Picnic

Picnic wilde graag het wervingsgebied uitbreiden, maar had een grote uitdaging: de bereikbaarheid van de Ecofactorij hield mogelijke medewerkers tegen om bij Picnic te werken. De oplossing: taxibusjes! Vanaf de grote stations in de regio brengt Picnic medewerkers naar de Ecofactorij.

[Bekijk de video](#)

VanHaren

VanHaren streeft naar een duurzaam mobiliteitsbeleid, ondersteund door BMN. Met volledige OV-vergoedingen, fietsleaseplannen en thuiswerkopties wil het bedrijf bijdragen aan vitaliteit en een duurzamere wereld, ondanks de uitdagingen van een slecht bereikbaar bedrijventerrein.



[Lees meer](#)



breikkers

Port of Amsterdam

Port of Amsterdam streeft naar CO2-reductie en neemt stappen om dit te bereiken, waaronder het stimuleren van duurzame mobiliteit bij medewerkers door verhoogde fietsvergoedingen en een mobiliteitskaart. Het goede voorbeeld geven is essentieel in hun streven naar een duurzamere haven.

[Bekijk de video](#)

Duurzame mobiliteit niet aantrekkelijk voor personeel



Wij krijgen onze medewerkers niet warm voor duurzame mobiliteitsalternatieven.

Verandering kan voor weerstand zorgen. Veel organisaties zijn bang dat de maatregelen die zij voor het verduurzamen van hun mobiliteit moeten nemen, te ingrijpend zijn voor hun medewerkers en ze daardoor ook minder aantrekkelijk worden als werkgever. Duurzame mobiliteit komt van twee kanten, ontdek hoe het aantrekkelijk wordt voor alle partijen.



Maak duurzame alternatieven bekend binnen de organisatie, maak ze makkelijk en aantrekkelijk en betrek je medewerkers vanaf het begin:

- Maak de fietskilometervergoeding hoger dan de autokilometervergoeding
- Geef carpoolers en fietsers een parkeerplaats dichterbij dan gewone automobilisten
- Laat OV-reizigers 1e klas reizen, geef ze een OV-fietsabonnement
- Wedstrijden en beloningen voor duurzaam reisgedrag. Beloon fietsers bijvoorbeeld via een spaarpuntensysteem
- Stel een werkgroep in, zoek ambassadeurs binnen de organisatie
- Organiseer pilots en zoek samen met je medewerkers de beste aanbieders
- Doe mee aan regionale acties zoals gratis e-bike probeeracties
- Hou een medewerkersenquête om te achterhalen waar medewerkers behoefte aan hebben
- Goede communicatie en voorlichting over alle duurzame mogelijkheden
- Deel succesverhalen en voorbeelden
- Geef leaserijders een mobiliteitskaart waarmee ze ook met het OV kunnen reizen
- Zorg voor deelvervoer zodat medewerkers meer keuze hebben. Denk aan deelauto's, deelfietsen en deelscooters
- Benadruk de positieve kanten zoals extra vervoersopties, beloningen, voordeel voor milieu en gezondheid





Duurzame mobiliteit niet aantrekkelijk voor personeel

Zo Werkt Het bij andere organisaties.



State of Football

Het voetbalmerchandise-bedrijf State of Football heeft duurzaamheid in het DNA zitten. Door duurzame maatregelen in en rondom het pand, zijn ze zelfvoorzienend. Naast de verduurzaming van de productie, zet het bedrijf zich ook in om duurzaam reizen onder het personeel te stimuleren.

[Bekijk de video](#)

SILS

Logistiek bedrijf SILS uit Apeldoorn vindt het belangrijk om aandacht te besteden aan vitaliteit en gezonde mobiliteit. Door het stimuleren van gezonde mobiliteit, o.a. door deelname aan de 'Fiets naar je werk-dag', krijgt SILS zijn medewerkers enthousiast voor deze duurzame alternatieven.



[Bekijk de video](#)



Foodvalley

'Slim op weg' van Regio Foodvalley bevordert duurzame mobiliteit door samenwerking tussen werkgevers, overheid en kennisinstellingen. Bedrijven als Interface Europe zien dit als een kans om duurzame mobiliteit te integreren in hun bedrijfscultuur en tegelijkertijd talent aan te trekken.

[Lees meer](#)

Rapportageverplichting WPM te moeilijk



Rapportageverplichting WPM? Dat klinkt als een administratieve nachtmerrie voor ons...

Nieuwe wet- en regelgeving rondom mobiliteit, zoals de Rapportageverplichting Werkgebonden Personenmobiliteit, ervaren veel organisaties als ingewikkeld. Dat zorgt ervoor dat organisaties het soms lastig vinden om effectieve en concrete maatregelen te nemen. Toch hoeft het helemaal niet moeilijk te zijn, zodra je weet hoe je het kunt aanpakken.



ZOWERKTHET.NL

Begin op tijd en betrek je leveranciers en medewerkers erbij:

- Praat met je leveranciers van vervoersdiensten (denk aan de leasemaatschappij, mobiliteitskaartaanbieder) over het geautomatiseerd verzamelen en aanleveren van jullie reisgegevens
- Volg webinars en vraag advies en ondersteuning aan je regionale mobiliteitsnetwerk
- Betrek medewerkers door ze mobiliteitsapps te laten gebruiken die hun reizen registreren
- Wacht niet maar begin vast, anders moet je straks alles in een keer doen





Rapportageverplichting WPM te moeilijk

Zo Werkt Het bij andere organisaties.



Trespa

Trespa's aanpak van de rapportageverplichting begon na een ontmoeting met Midden Limburg Bereikbaar. Met hulp van het bureau werd een rapport opgesteld, waardoor Trespa niet alleen aan de verplichtingen voldeed, maar ook concrete inzichten kreeg voor hun mobiliteitsbeleid.

[Lees meer](#)



Het hele team komt altijd met de auto, dat is de cultuur hier!

In organisaties waarbij een bepaalde manier van reizen al jaren onderdeel is van de organisatiecultuur, kan het moeilijk zijn om iedereen mee te krijgen bij duurzame veranderingen en ze enthousiast te maken voor alternatieven. Hierbij geldt vooral: als het goede voorbeeld wordt gegeven, zal de rest sneller volgen.



Begin op tijd en betrek je leveranciers en medewerkers erbij:

- Praat met je leveranciers van vervoersdiensten (denk aan de leasemaatschappij, mobiliteitskaartaanbieder) over het geautomatiseerd verzamelen en aanleveren van jullie reisgegevens
- Volg webinars en vraag advies en ondersteuning aan je regionale mobiliteitsnetwerk
- Betrek medewerkers door ze mobiliteitsapps te laten gebruiken die hun reizen registreren
- Wacht niet maar begin vast, anders moet je straks alles in een keer doen





Traditionele cultuur automobilititeit

Zo Werkt Het bij andere organisaties.



[Lees verder](#)

Habufa

Bij meubelfabrikant Habufa begon de fietsstimulatie uit noodzaak: een tekort aan parkeerruimte stond hun groeiambitie in de weg. Een analyse onthulde dat veel medewerkers op fietsafstand van het werk woonden, maar niet op de fiets kwamen. Een fietsstimuleringsplan bleek de sleutel tot succes.

TU Eindhoven

TU/e rolt de Groene Loper uit voor voetgangers en fietsers op de campus. Met betaald parkeren, fietsfaciliteiten en aantrekkelijke arbeidsvoorwaarden stimuleert de campus om voor milieuvriendelijker vervoer te kiezen. En dat werkt aanstekelijk!



[Lees verder](#)



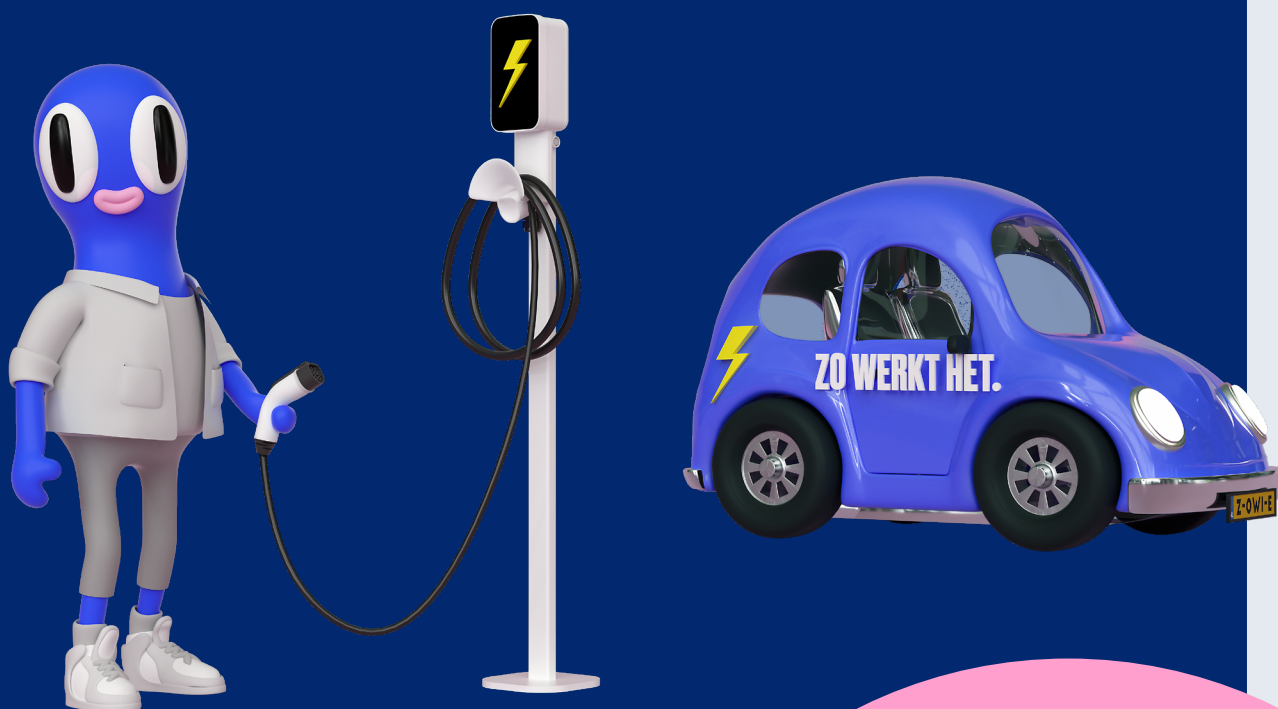
Zakelijk elektrisch rijden? Dat heeft te veel haken en ogen voor ons.

Hoewel elektrisch rijden steeds meer ingeburgerd raakt, is er bij veel werkgevers - en zeker ook bij automobilisten - nog veel weerstand tegen deze duurzamere vorm van rijden. Hierbij spelen een aantal vaak gehoorde zorgen, zoals de actieradius en het laadvermogen een belangrijke rol. Maar hoe terecht zijn die zorgen voor het zakelijk rijden en wat zijn daartegenover de voordelen van elektrisch rijden?



Ga met betrouwbare informatie in op deze zorgen en organiseer proefritten. Investeer in laadinfrastructuur op het werk en biedt ondersteuning bij de aanschaf van elektrische voertuigen:

- Organiseer voorlichtingssessies over elektrisch rijden en de voordelen
- Organiseer proefritten en pilots met elektrische voertuigen, betrek medewerkers bij de keuze
- Installeer laadpalen op de werklocatie
- Ondersteun bij de installatie van laadpalen thuis
- Zorg voor geruuststellende alternatieven (bv: een paar weken een grotere auto in de vakantie)
- Vraag advies bij de Vereniging Elektrische Rijders (VER) - www.evrijders.nl





Weerstand tegen elektrisch rijden

Zo Werkt Het bij andere organisaties.



ProMedia Groep

ProMedia Groep bevordert duurzame mobiliteit en werft personeel met succes door een groen bedrijfsimago en slimme mobiliteitskeuzes, waaronder elektrische leaseauto's en een NS-businesscard.

[Lees verder](#)

Dijkstra Groep

Bij Koninklijke Sjouke Dijkstra en MUG Ingenieursbureau in Leek doen ze er alles aan de CO2-uitstoot zo veel mogelijk te verminderen. Een aantrekkelijk fietsplan voor de medewerkers is een van de wapens in de strijd. Verder is het wagenpark duurzaam.



[Lees meer](#)



Driessen

Driessen Groep streeft ernaar om CO2-neutraal te zijn in 2030, wat tot uiting komt in hun mobiliteitsbeleid, waar autonomie en duurzaamheid centraal staan. HR & MVO-adviseur Fleur Verhoeven benadrukt het belang van het stimuleren van eigen keuzes bij medewerkers voor een effectiever resultaat.

[Meer weten?](#)

Klaar om groene meters te maken met jouw organisatie?

Neem contact op met jouw regionale mobiliteitsnetwerk op www.zowerkthet.nl



ZOWERKTHET.NL

Een initiatief van:

BMN
Regionaal
Mobiliteitsnetwerk

breijkers

DRENTHE
REIST
COURZAAM

provincie
Gelderland

Goedopweg



IJmond
bereikbaar



Ministerie van Infrastructuur
en Waterstaat

OVERIJSEL
ONDERWEG

SLIM
SCHÖÖN
ONDERWEG

WERK SLIM.
REIS SLIM.



Zuid-Holland
Bereikbaar

Zuid-Limburg
Bereikbaar.nl